



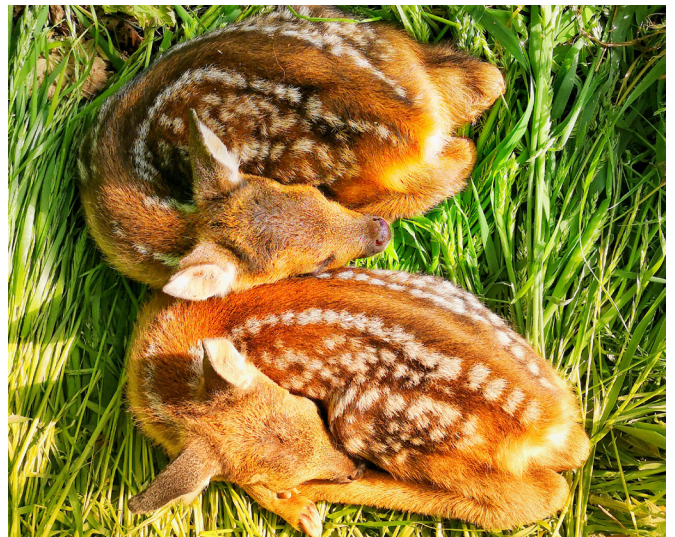
Notre faune indigène a besoin de votre aide !

NOUS AVONS LA CHANCE D'AVOIR UNE GRANDE DIVERSITÉ D'ESPÈCES SAUVAGES DANS LE NORD-EST DE L'EUROPE. POUR AIDER À LA PROTÉGER, NOUS VOULONS PARTAGER DES IDÉES QUI VOUS PERMETTRONT DE MIEUX COMPRENDRE CETTE NATURE SAUVAGE ET MERVEILLEUSE.

Printemps, en particulier de mars à la mi-juillet environ, est une période intense pour les animaux sauvages, car la plupart d'entre eux élèvent leurs petits. Cette période est connue sous le nom de **saison de reproduction, de mise bas et d'élevage**. Comme les humains empiètent de plus en plus sur les habitats naturels de la faune, il est particulièrement important de faire preuve de considération durant cette période.

Du **1er avril au 15 juillet, tous les chiens doivent légalement être tenus en laisse**. Lorsque les chiens se promènent librement dans les forêts et les prairies, ils peuvent sérieusement perturber la reproduction, la mise bas et l'élevage des jeunes animaux. Cela peut se produire même par des comportements qui paraissent inoffensifs, comme jouer, lécher ou renifler. Par conséquent, merci de tenir tous les chiens en laisse durant cette période, même s'ils "ne font pas de mal". Les chats ayant accès à l'extérieur devraient également porter une clochette pendant cette période, ou mieux encore, être gardés à l'intérieur.

Certaines espèces sauvages ont développé des comportements spécifiques de reproduction et de mise bas



qui, malheureusement, ne fonctionnent plus aussi bien dans nos paysages fortement urbanisés et cultivés.

Par exemple, il existe des espèces d'oiseaux, comme le vanneau huppé (Oiseau de l'année 2024), qui construisent leur nid au sol et y couvent leurs œufs. Cela en fait une proie facile pour de nombreux prédateurs naturels, tels que les renards ou les faucons.



CONTRAIREMENT AU LAPIN DE GARENNE, LE LIÈVRE D'EUROPE NE MET PAS BAS DANS UN TERRIER, MAIS DANS UNE PETITE DÉPRESSION PEU PROFONDE APPELÉE "SASSE", GÉNÉRALEMENT SITUÉE DANS LES PRAIRIES ET LES CHAMPS. CELA LES REND TRÈS VULNÉRABLES PENDANT LA SAISON DE REPRODUCTION ET D'ALLAITEMENT.

Mais il existe aussi des menaces non naturelles, comme les machines agricoles qui travaillent les champs et plantent de nouvelles cultures.

Le chevreuil est également présent dans notre région et passe souvent du temps dans nos prairies, se nourrissant d'herbes et d'autres plantes savoureuses. C'est aussi là qu'il donne naissance à ses faons.

Au cours des une à deux premières semaines de leur vie, les faons ne peuvent pas bien courir et sont incapables d'échapper aux prédateurs naturels. **Mais la nature a mis en place une stratégie spéciale** : la chevrette cache son faon dans les prairies ou parfois dans les forêts. Le faon reste complètement immobile, attendant que sa mère revienne toutes les quelques heures pour l'allaiter. Durant ses premières semaines, il n'a presque aucune odeur et une température corporelle basse. Lorsqu'il entend un bruit, il reste sans bouger et se roule en petite boule. Ce comportement instinctif, appelé **"réflexe d'aplatissement"**, fonctionne très bien contre les prédateurs naturels.

Cependant, les faons sont aussi menacés par des dangers non naturels. Lorsque la récolte annuelle de l'herbe commence – pour fournir du fourrage aux bovins ou de la matière première aux installations de biogaz – les tracteurs équipés de faucheuses interviennent pour couper les prairies. Si un faon est caché dans l'une de ces zones, il restera enroulé et immobile, rendant impossible pour le conducteur du tracteur de le détecter dans la haute herbe. Cela peut mener à des accidents tragiques.

Pour éviter en grande partie les accidents entre les tracteurs équipés de faucheuses et les faons, les jeunes lièvres ou les oiseaux nichant au sol, **des initiatives de sauvetage des faons et de la faune** ont été mises en place ces dernières années. Ces initiatives sont organisées par des chasseurs et de nombreux bénévoles engagés.

Les opérations de sauvetage utilisent des **drones** équipés de **caméras thermiques**. Les équipes travaillent en étroite collaboration avec les agriculteurs, survolant les prairies avec des drones avant le début de la fauche. Tout faon ou autre animal vulnérable repéré est soigneusement et temporairement mis en sécurité. Une fois l'herbe coupée, les animaux sont relâchés dans la nature, où ils retrouvent instinctivement leur mère.

Afin que la faune sauvage puisse vivre dans les meilleures conditions possibles en toute sécurité, chacun peut contribuer à sa protection. **Veillez ne pas toucher aux animaux sauvages !**

Même si vous voyez un faon pleurer bruyamment au bord d'une prairie, éloignez-vous et laissez-le totalement tranquille. **Si un animal semble malade ou blessé, contactez-nous – Rehkitz- und Wildtiersuche Hegering Tostedt (Équipe de sauvetage des faons et de la faune de Hegering Tostedt), le chasseur responsable ou le poste de police local.** Il est essentiel de demander conseil à des personnes expérimentées dans le domaine de la faune sauvage. L'élevage d'animaux sauvages est extrêmement complexe et doit être confié à des experts.

Si vous trouvez des caisses ou des paniers cachés au bord d'une prairie, ne libérez en aucun cas les animaux. Nous nous en occuperons dès que l'environnement sera de nouveau sécurisé. Toute intervention non contrôlée pourrait causer de grandes souffrances.

Si vous avez des questions, n'hésitez pas à nous contacter. Nous accueillons également avec plaisir toute personne souhaitant s'engager comme bénévole pour le sauvetage des faons.

www.rehkitzsuche-tostedt.de

0176 – 28 61 56 48



@rehkitzsuche



@rehkitzsuche_tostedt

Compte bancaire pour les dons : Jägerschaft Harburg e.V.

– Sparkasse Harburg Buxtehude | Référence :

Rehkitzsuche Tostedt – si vous avez besoin d'un reçu de don, veuillez fournir votre nom et votre adresse

IBAN: DE43 2075 0000 0002 0066 33

BIC: NOLADE21HAM

PAYPAL à: hallo@rehkitzsuche-tostedt.de