



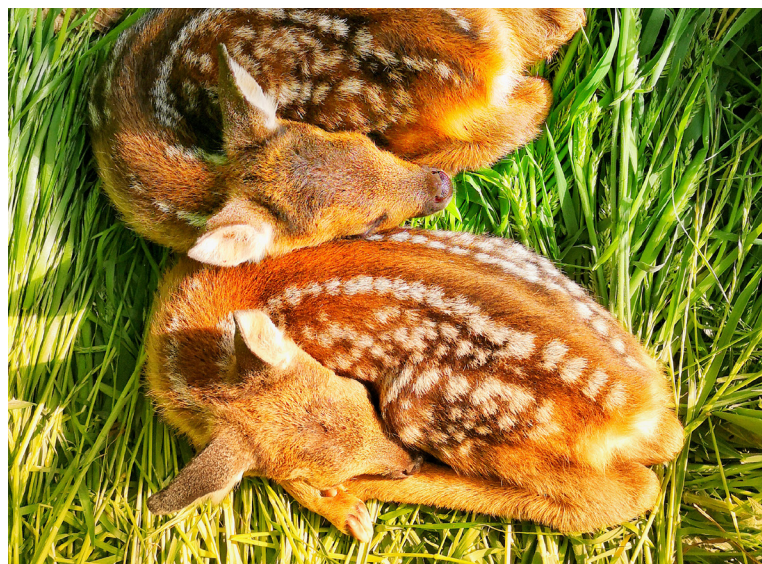
Nasza rodzima dzika przyroda potrzebuje Twojej pomocy!

MAMY SZCZĘŚCIE, ŻE W NORDHEIDE WYSTĘPUJE RÓŻNORODNA FAUNA I FLORA. ABY POMÓC JĄ CHRONIĆ, CHCEMY PODZIELIĆ SIĘ SPOSTRZEŻENIAMI, KTÓRE POGŁĘBIĄ ZROZUMIENIE TEJ DZIKIEJ I WSPANIAŁEJ PRZYRODY.

„Wiosna, szczególnie od marca do około połowy lipca, to pracowity okres dla dzikich zwierząt, ponieważ większość z nich wychowuje młode. Czas ten znany jest jako **okres rozrodu, narodzin i wychowu młodych**. Ponieważ ludzie coraz bardziej wkraczają w naturalne siedliska dzikich zwierząt, szczególnie ważne jest, aby zachować ostrożność w tym okresie.

Od 1 kwietnia do 15 lipca wszystkie psy muszą być legalnie trzymane na smyczy. Kiedy psy swobodnie wędrują po lasach i łąkach, mogą poważnie zakłócić rozród, narodziny i wychowanie młodych zwierząt. Może się to zdarzyć nawet poprzez pozornie nieszkodliwe czynności, takie jak zabawa, lizanie lub wąchanie. Dlatego prosimy o trzymanie wszystkich psów na smyczy w tym czasie, nawet jeśli „nie wyrządzają żadnej szkody”. Koty, które wędrują na zewnątrz, powinny również nosić dzwonek w tym okresie lub nawet lepiej być trzymane w środku.

Niektóre gatunki dzikich zwierząt wykształciły specyficzne zachowania związane z rozmnażaniem i porodem, które niestety nie funkcjonują już dobrze w naszych gęsto zaludnionych i uprawianych krajobrazach”.



Na przykład istnieją gatunki ptaków, takie jak czajka (Ptak Roku 2024), które budują gniazda na ziemi i tam wykluwają swoje jaja. To czyni je łatwym celem dla wielu naturalnych drapieżników, takich jak lisy czy jastrzębie. Istnieją jednak również zagrożenia pozanaturalne, takie jak maszyny rolnicze, które pracują na polach i sadzą nowe uprawy.



W PRZECIWIENSTWIE DO DZIKIEGO KRÓLIKA, ZAJĄC EUROPEJSKI NIE RODZI W NORZE, ALE W MAŁYM, PŁYTKIM ZAGŁĘBIENIU ZWANYM „SASSE”, ZWYKLE WYSTĘPUJĄCYM NA ŁĄKACH I POLACH. SPRAWIA TO, ŻE SĄ ONE BARDZO WRAŻLIWE W OKRESIE ROZRODU I KARMIENTA.

„Sarny również pochodzą z naszego regionu i często spędzają czas na naszych łąkach, żywiąc się ziołami i innymi smacznymi roślinami. Tam też rodzą swoje młode.

W pierwszych 1-2 tygodniach życia młode nie potrafią dobrze biegać i nie są w stanie uciec przed naturalnymi drapieżnikami. Natura wymyśliła jednak specjalną strategię: łania matka ukrywa swoje młode na łąkach, a czasem w lasach. Młode leży całkowicie nieruchomo, czekając, aż łania wróci co kilka godzin, aby je nakarmić. W pierwszych tygodniach życia młode prawie nie wyczuwa zapachu i ma niską temperaturę ciała. Kiedy słyszy hałas, pozostaje w bezruchu i zwija się w małą kulkę. To instynktowne zachowanie, zwane „skuleniem się”, działa dobrze przeciwko naturalnym drapieżnikom.

Jednak płowe stają również w obliczu zagrożeń innych niż naturalne. Kiedy rozpoczynają się coroczne zbiory trawy – zapewniające paszę dla bydła lub surowiec dla biogazowni – ciągniki z kosiarkami wjeżdżają na łąki. Jeśli płowy osobnik ukryje się na jednym z takich pól, pozostanie skulony i nieruchomy, uniemożliwiając kierowcy ciągnika dostrzeżenie go w wysokiej trawie. Może to prowadzić do tragicznych wypadków”.

Aby w dużej mierze zapobiegać wypadkom między ciągnikami z kosiarkami a płomykówkami, młodymi zającami lub ptakami gniazdującymi na ziemi, w ostatnich latach powstały inicjatywy na rzecz ratowania płomyków i dzikich zwierząt. Inicjatywy te są organizowane przez myśliwych i wielu oddanych wolontariuszy.

Operacje ratunkowe wykorzystują drony wyposażone w kamery termowizyjne. Zespoły ściśle współpracują z rolnikami, skanując obszary trawiaste za pomocą dronów przed rozpoczęciem koszenia. Wszelkie odkryte płowe lub inne wrażliwe zwierzęta są ostrożnie i tymczasowo zabezpieczane. Po skoszeniu trawy zwierzęta są wypuszczane z powrotem na wolność, gdzie instynktownie łączą się z matkami.

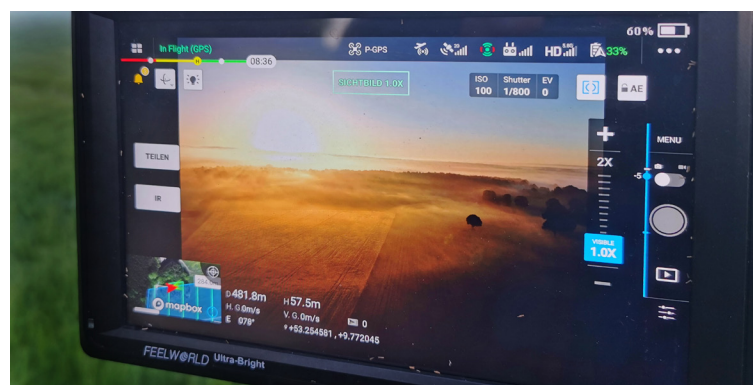
Aby nasze dzikie zwierzęta miały jak najlepsze warunki do bezpiecznego życia na łonie natury, każdy może odegrać swoją rolę. **Nie dotykaj dzikich zwierząt!**

Nawet jeśli zobaczysz głośno płaczące pisklę na skraju łąki, odejść i pozostaw je w spokoju. **Jeśli zwierzę wydaje się chore lub ranne, skontaktuj się z nami – die Rehkitz- und Wildtiersuche Hegering Tostedt (Zespół Ratownictwa Płowych i Dzikich Zwierząt Hegering Tostedt) – odpowiedzialnym myśliwym lub lokalnym posterunkiem policji.** Ważne jest, aby zasięgnąć porady osób, które mają doświadczenie z dzikimi zwierzętami. Hodowla dzikich zwierząt jest niezwykle skomplikowana i powinna być prowadzona wyłącznie przez ekspertów.

Jeśli znajdziesz skrzynie lub kosze ukryte na skraju łąki, pod żadnym pozorem nie wypuszczaj zwierząt.

Zajmiemy się nimi, gdy tylko otoczenie znów będzie bezpieczne. Jakakolwiek ingerencja może spowodować ogromne szkody.

Jeśli masz jakiegokolwiek pytania, skontaktuj się z nami. Zawsze zapraszamy również oddanych wolontariuszy do pomocy w ratowaniu płowych.



www.rehkitzsuche-tostedt.de 0176 – 28 61 56 48

[f @rehkitzsuche](https://www.facebook.com/rehkitzsuche) [i @rehkitzsuche_tostedt](https://www.instagram.com/rehkitzsuche_tostedt)

Konto bankowe dla darowizn: Jägerschaft Harburg e.V. – Sparkasse Harburg Buxtehude | Referencje: Rehkitzsuche Tostedt – jeśli potrzebujesz pokwitowania darowizny, prosimy o podanie nazwiska i adresu

IBAN: DE43 2075 0000 0002 0066 33

BIC: NOLADE21HAM

PAYPAL na adres: hallo@rehkitzsuche-tostedt.de